

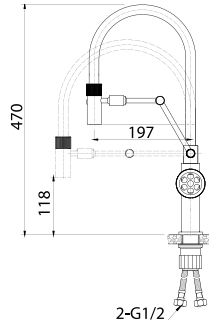
Инструкция по установке и использованию

Смеситель для кухни с гибким изливом Grange

Уважаемый покупатель!
Благодарим вас за выбор смесителя IDDIS® Kitchen.

Комплектация:

- | | |
|--------------------------------|-------|
| 1. Смеситель | 1 шт. |
| 2. Гибкая подводка | 2 шт. |
| 3. Комплект крепления с гайкой | 1 шт. |
| 4. Инструкция по установке | 1 шт. |
| 5. Гарантийный талон | 1 шт. |



Характеристики

Смеситель изготовлен из прочной латуни, гибкий шланг — из силикона. Переключение режимов струи осуществляется с помощью кнопки на конце излива: нужно нажать на кнопку и опустить ее, держа зажатой. Длина излива регулируется.

Перед установкой:

- Важно: для нормального функционирования смесителя давление воды должно быть 0,3 МПа (разница давления горячей и холодной воды, ±10%).
- Максимальная температура воды +75 °С.
- Рекомендуется установка фильтров грубой очистки воды для холодной и для горячей воды (не более 100 мкр).

Установка смесителя:*

*Для правильной установки рекомендуем обратиться к квалифицированным специалистам.

1. Перекройте воду в системе водоснабжения.
2. Присоедините гибкую подводку к смесителю (рекомендуется подключение холодной воды справа, а горячей — слева). Гибкую подводку следует вкручивать в гнездо смесителя только вручную, чтобы ее не повредить.
3. Закрепите смеситель на рабочей поверхности, используя входящий в комплект набор крепежа.
4. Подключите гибкую подводку к системе водоснабжения. При затяжке накладных гаек необходимо придерживать рукой шланг гибкой подводки.
5. Подключение смесителя следует производить с открученным аэратором, чтобы не засорить его при первом включении воды.
6. Включите систему водоснабжения и проверьте герметичность всех соединений при выключенном смесителе. При необходимости произведите дополнительную затяжку и герметизацию соединений.
7. Ненадолго включите холодную и горячую воду в смесителе, после чего выключите смеситель и установите (прикрутите) аэратор на место.

Профилактика и уход за изделием

Необходимо регулярно очищать поверхность смесителя щадящими моющими средствами для хромированных и стеклянных поверхностей, чтобы на нем не образовались пятна. Не оставляйте моющее средство на поверхности больше 5 минут. Тщательно смывайте средство водой. Для ухода за смесителем запрещается использовать абразивные вещества и материалы, а также химические средства с высоким содержанием кислот и/или щелочи. Чтобы избежать поломки смесителя, исключите риск замерзания в нем воды.

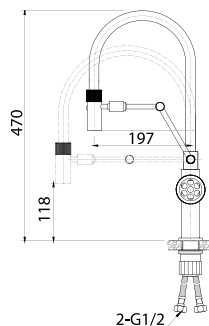
Орнату және пайдалану жөніндегі нұсқаулық

Grange икемді шүмегі бар ас үйге арналған қоспалауыш

Құрметті сатып алушы!
IDDIS® Kitchen қоспалауышын таңдағаныңыз үшін рахмет.

Жинақтау:

- | | |
|-----------------------------|---------|
| 1. Қоспалауыш | 1 дана. |
| 2. Икемді жеткізгіш | 2 дана. |
| 3. Сомынмен бекіту жиынтығы | 1 дана. |
| 4. Орнату нұсқаулығы | 1 дана. |
| 5. Кепілдік талоны | 1 дана. |



Сипаттамалары

Қоспалауыш берік жезден, икемді шланг силиконнан жасалған. Ағын режимдерін ауыстыру шүмектің соңындағы батырманың көмегімен жүзеге асырылады: батырманы басып, оны қысып ұстап, төмендету керек. Шүмектің ұзындығы реттеледі.

Орнату алдында:

- Маңызды: қоспалауыштың қалыпты жұмыс істеуі үшін су қысымы 0,3 МПа болуы керек (ыстық және суық су қысымының айырмашылығы, ±10%).
- Судың максималды температурасы +75 °С.
- Суық және ыстық су үшін суды қаралап тазарту сүзгілерін орнату ұсынылады (100 мкр артық емес).

Араластырғышты орнату:*

*Дұрыс орнату үшін білікті мамандарға жүгінуді ұсынамыз.

1. Сумен жабдықтау жүйесіндегі суды жабыңыз.
2. Қоспалауышқа иілгіш жеткізгішті қосыңыз (суық суды оң жаққа, ал ыстық суды сол жаққа қосу ұсынылады). Иілгіш жеткізгішті зақымдамау үшін қоспалауыштың ұяшығына тек қолмен бұрау керек.
3. Жинаққа кіретін бекітпелер жиынтығын қолдана отырып, қоспалауышты жұмыс бетіне бекітіңіз.
4. Иілгіш жеткізгішті сумен жабдықтау жүйесіне қосыңыз. Салмалы сомандарды қатайту кезінде иілгіш жеткізгіштің шлангісін қолыңызбен ұстап тұру керек.
5. Суды бірінші рет қосқан кезде оны бітеп тастамас үшін қоспалауышты бұралған аэратормен қосу керек.
6. Сумен жабдықтау жүйесін қосыңыз және қоспалауыш өшірілген кезде барлық қосылыстардың тығыздығын тексеріңіз. Қажет болса, қосылыстарды қосымша қатайтыңыз және тығыздаңыз.
7. Қысқа уақытқа суық және ыстық суды қоспалауышқа қосыңыз, содан кейін қоспалауышты өшіріп, аэраторды орнына орнатыңыз (бұраңыз).

Бұйымның профилактикасы және күтімі

Қоспалауыштың бетін хром және шыны беттерге арналған жұмсақ жуғыш заттармен үнемі тазартып отыру керек, сонда дақтар пайда болмайды. Жуғыш затты бетіне 5 минуттан артық қалдырмаңыз. Өнімді сумен жақсылап шайыңыз. Қоспалауышты күту үшін абразивті заттар мен материалдарды, сондай-ақ құрамында қышқылдар және/немесе сілтілер көп химиялық заттарды қолдануға тыйым салынады. Қоспалауыштың сынуын болдырмау үшін ондағы судың қатып қалу қаупін болдырмаңыз.

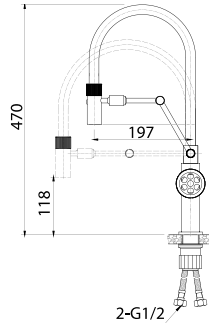
Instructions for installation and use

Kitchen Faucet with flexible spout Grange

Dear Buyer!
Thank you for choosing Faucet «IDDIS® Kitchen».

Complete set:

- | | |
|------------------------------|-------|
| 1. Faucet | 1 pc. |
| 2. Flexible connection | 2 pcs |
| 3. Mounting set with nut | 1 pc. |
| 4. Installation instructions | 1 pc. |
| 5. Warranty certificate | 1 pc. |



Characteristics

Faucet is made of durable brass, flexible hose is made of silicone. Mode switching of water jet is carried out using button at end of spout: you need to press button and lower it, holding it pressed. Length of spout is adjustable.

Before installation:

- Important: for Faucet to function normally, water pressure must be 0.3 MPa (difference between pressure of hot and cold water, $\pm 10\%$).
- Maximum water temperature is $+75\text{ }^{\circ}\text{C}$.
- It is recommended to install Coarse Mesh Filters for cold and hot water (no more than 100 microns).

Installing of Faucet:*

*For proper installation, we recommend contacting with qualified specialists.

1. Shut off water in water supply system.
2. Attach flexible connection to Faucet (it is recommended to connect cold water on right, and hot water on left). Flexible connection should be screwed into socket of Faucet only manually, so as not to damage it.
3. Fasten Faucet to work surface using standard set of fasteners.
4. Connect flexible connection to water supply system. When tightening cap nuts, it is necessary to hold flexible connection hose with your hand.
5. Faucet should be connected with aerator unscrewed so as not to clog it when water is turned on for first time.
6. Turn on water supply system and check leaktightness of all connections with Faucet turned off. If necessary, perform additional tightening and sealing of joints.
7. For short time, turn on cold and hot water in Faucet, then turn off Faucet and install (screw) aerator in place.

Prevention and care of product

It is necessary to regularly clean Faucet surface with gentle detergents for chrome and glass surfaces so that stains do not form on it. Do not leave detergent on surface for more than 5 minutes. Rinse product thoroughly with water. It is forbidden to use abrasive substances and materials, as well as chemicals with high content of acids and/or alkalis to care for Faucet. To avoid damage to Faucet, eliminate risk of freezing water in it.

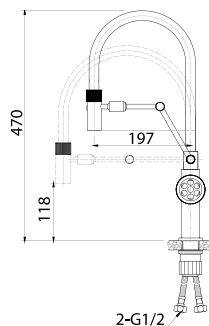
Instrucțiuni de instalare și utilizare

Mixer de bucătărie cu gură flexibilă Grange

Stimate cumpărător!
Vă mulțumim că ați ales mixerul IDDIS® Kitchen.

Componență:

- | | |
|------------------------------|--------|
| 1. Mixer | 1 buc. |
| 2. Furtun flexibil | 2 buc. |
| 3. Kit de fixare cu piuliță | 1 buc. |
| 4. Instrucțiuni de instalare | 1 buc. |
| 5. Fișă de garanție | 1 buc. |



Specificații

Mixerul este fabricat din alamă rezistentă, furtunul flexibil este fabricat din silicon. Comutarea între modurile jetului se efectuează folosind butonul de la capătul gurii: trebuie să apăsați butonul și să-l mutați, ținându-l apăsat. Lungimea gurii este reglabilă.

Înainte de instalare:

- Important: pentru funcționarea normală a mixerului, presiunea apei trebuie să fie de 0,3 MPa (diferența de presiune între apa fierbinte și cea rece, $\pm 10\%$).
- Temperatura maximă a apei $+75\text{ }^{\circ}\text{C}$.
- Se recomandă instalarea de filtre pentru purificarea grosieră a apei pentru apa rece și fierbinte (cel mult 100 microni).

Instalarea mixerului: *

* Pentru o instalare corectă, vă recomandăm, să contactați specialiști calificați.

1. Oprii apa din sistemul de alimentare cu apă.
2. Conectați furtunul flexibil la mixer (vă recomandăm, să conectați apa rece în partea dreaptă și apa caldă în partea stângă). Înșurubați furtunul flexibil în mufa mixerului numai manual, pentru a preveni deteriorarea acestuia.
3. Fixați mixerul pe suprafața de lucru folosind kitul de fixare furnizat.
4. Conectați furtunul flexibil la sistemul de alimentare cu apă. Când strângeți piulițele olandeze, țineți furtunul flexibil cu mâna.
5. Mixerul trebuie conectat cu aeratorul deșurubat pentru a preveni înfundarea acestuia la prima pornire a apei.
6. Porniți sistemul de alimentare cu apă și verificați etanșeitarea tuturor conexiunilor cu mixerul oprit. Strângeți în mod suplimentar și etanșați conexiunile dacă este necesar.
7. Porniți pentru scurt timp apa rece și fierbinte în mixer, apoi oprii mixerul și instalați (înșurubați) aeratorul la loc.

Întreținerea și îngrijirea produsului

Curățați în mod regulat suprafața mixerului cu detergenți neagresivi pentru suprafețele cromate și din sticlă, astfel încât să nu se păteze. Nu lăsați detergent pe suprafață mai mult de 5 minute. Clătiți bine cu apă. Pentru întreținerea mixerului, nu utilizați substanțe și materiale abrazive, și substanțe chimice cu conținut ridicat de acid și/sau alcalini. Pentru evitarea deteriorării mixerului, preveniți riscul de înghețare a apei în acesta.